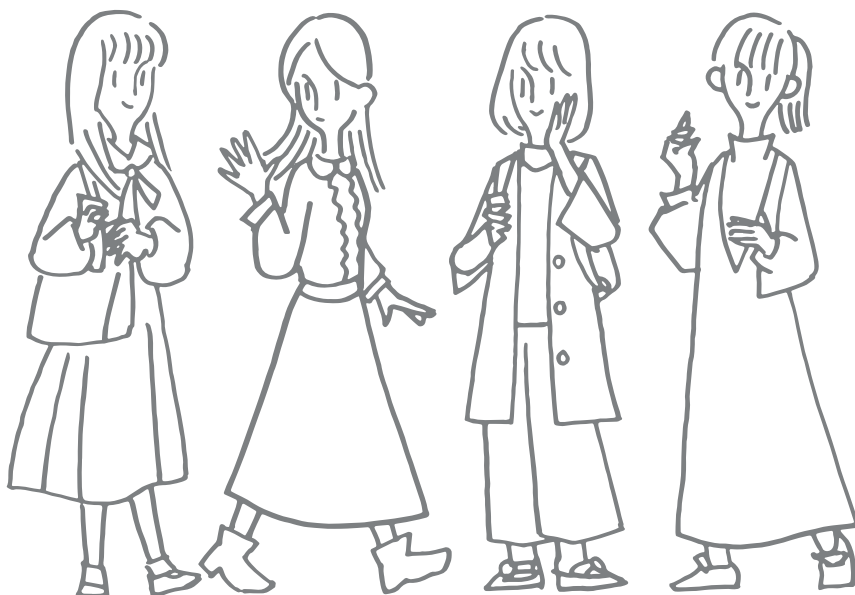


SEITOKU

総合型選抜ガイド



聖徳大学
聖徳大学短期大学部

'25

出願資格

総合型選抜に出願できる人は、**1**のいずれかに該当し、**2****3**を満たす女性とします。学校長などの推薦書は必要ありません。学習成績の状況の条件もありません。

- 1** (ア) 高等学校または中等教育学校を卒業した者、および令和7年3月卒業見込みの者。
 (イ) 通常の課程による12年の学校教育を修了した者、および令和7年3月に修了見込みの者。
 (ウ) 外国において学校教育における12年の課程を修了した者、および令和7年3月までに修了見込みの者、またはこれに準ずる者で文部科学大臣の指定したもの。
 (エ) 文部科学大臣が高等学校の課程と同等の課程を有するものとして認定した在外教育施設の当該課程を修了した者、および令和7年3月までに修了見込みの者。
 (オ) 専修学校の高等課程（修業年限が3年以上であることその他の文部科学大臣が定める基準を満たすものに限る。）で文部科学大臣が別に指定するものを文部科学大臣が定める日以後に修了した者、および令和7年3月までに修了見込みの者。
 (カ) 高等学校卒業程度認定試験規則（平成17年文部科学省令第1号）による高等学校卒業程度認定試験に合格した者（旧規程による大学入学資格検定に合格した者を含む。）、および令和7年3月までに合格見込みの者で、令和7年3月までに18歳に達するもの。
- 2** 聖徳大学または聖徳大学短期大学部への入学を第一志望とし、合格した場合には必ず入学することを確約できる人。
- 3** 将来の目標を明確に持ち、志望学部・学科（コース）の勉学に強い意欲・熱意を持っている人。

募集人員

【大学】

学部	学科	入学定員	うち総合型選抜の募集人員
教育学部	児童学科(昼間主)	325	97
	児童学科(夜間主)	7	2
	教育学科(昼間主)	80	24
	教育学科(夜間主)	3	若干名
心理・福祉学部	心理学科	60	15
	社会福祉学科	80	20
文学部	文学科	110	28
人間栄養学部	人間栄養学科	98	32
看護学部	看護学科	80	50*
音楽学部	音楽学科	40	15

※学校推薦型選抜含む

【短期大学】

学科	入学定員	うち総合型選抜の募集人員
保育科第一部	89	40
保育科第二部	10	3
総合文化学科	50	17



エントリーシートについて

入手方法

エントリーシートはこの冊子に綴じ込みのもの、もしくはHP(受験生応援サイト→入試情報→入試制度一覧→総合型選抜ページ)からダウンロード・印刷したものを使用してください。

提出方法

この冊子に挟み込みの封筒または任意の封筒(角形2号:A4の用紙を折らずに入れられる大きさ)を使用し、簡易書留郵便にて大学まで郵送してください。

〈提出先〉

〒271-8555 千葉県松戸市岩瀬550
 聖徳大学入学センター入試係 宛

令和7年度は2つの方式で実施※

どちらが自分に合った方式を選んでください

スタンダードな方式です。

面接で大学に入りたい気持ちをアピールしましょう



01



面接方式

選考方法

- 書類審査(入学願書、調査書、志望理由書)
- 小論文(出願時に提出)
- 面接

★小論文課題は入学試験要項に掲載されますので、事前に自宅や学校等でしっかり仕上げから提出できます。

高校時代に取り組んだ

探究活動についてアピールしましょう



02



探究活動発表方式

選考方法

- 書類審査(入学願書、調査書、志望理由書、探究活動報告書)
- プレゼンテーション
- 面接

★プレゼンテーションの内容は「高校時代に取り組んだ探究活動について」です。

※音楽学部希望者の中で、入学後、コンピュータ音楽制作を中心に学習し音楽関連のキャリアを目指す意思のある方は、上記に加え「音楽プレゼンテーション方式」を選択することができます。

選考方法 書類審査(入学願書、調査書、志望理由書)、プレゼンテーション、面接

★方式による有利・不利はありません。

Q & A



A日程

エントリーシートに何を書いていいかわかりません。



大学の先生と一対一で相談しながら、一緒にエントリーシートを作りましょう！一緒にお話しをしていく中で、隠れたあなたの魅力を引き出します。完全予約制ですので、こちらのコードから

アドミッション・ガイダンス



詳細をご確認ください。



A日程

エントリーシートを書いたけど自信がありません。



LINEでエントリーシートのアドバイスをを行っています。先生が1枚1枚丁寧に添削をします。アドバイスを利用して、万全の状態でのエントリーシートを提出しましょう！詳細はこの冊子裏面をご確認ください。



全日程

確認面談(確認面接)・入試の面接ではどんなことを聞かれますか？



本学への志望理由や、なぜその学科を選んだのか、主に大学(短大)でどんなことを学びたいか等をお聞きます。オープンキャンパスでは面接体験を実施しています。ぜひ参加してください。

総合型選抜 日程

大学型

9月に内定通知がもらえる一番早い日程です。

大学型 A 日程

① エントリーシート提出

希望する
確認面談日の
5日前(必着)
までに提出
(実施日は右記を参照)

☆後日、確認面談の集合日時を
メールで通知します。

*看護学部は②確認面談を実施しないため、
①エントリーシート提出は不要です。

② 確認面談

本学のアドミッション・ポリシーの
条件を満たす方に、
後日出願推奨通知を送付します。

実施日

① オープンキャンパス時に実施

6/9(日)・6/23(日)・7/7(日)・7/21(日)・8/4(日)・8/18(日)^{※1}

② オンラインで実施

6/8(土)・6/22(土)・7/6(土)・7/20(土)・8/3(土)・8/17(土)^{※1}

6月～8月

アドミッション・ポリシー



B～E日程まで自分の都合に合わせて出願可能です。

大学型 B～E 日程

① 出願

この時点で受験する方式を選択します

出願書類を提出

面接方式

- ・入学願書・調査書・志望理由書
- ・小論文^{※2}(課題は入学試験要項に掲載)

探究活動発表方式

- ・入学願書・調査書・志望理由書・探究活動報告書

B日程

9/10(火)～10/7(月)

C日程

10/21(月)～10/28(月)

D日程

12/2(月)～12/10(火)

E日程

2/27(木)～3/6(木)

② 入試

面接方式

書類審査
面接

探究活動発表方式

書類審査
プレゼンテーション・面接

B日程

10/13(日)

C日程

11/3(日)

D日程

12/15(日)

E日程

3/12(水)

専願となります

※1 8/17(土)、8/18(日)に確認面談を希望する場合は8/7(水)大学必着でエントリーシートを提出してください。

※2 小論文に代えて英語資格検定証明書の提出とすることも可(英検準2級以上、GTEC®690以上、TOEFLiBT®42以上、ケンブリッジ
[文学部書道文化コース] 面接方式：出願時の小論文に加え入試当日に書道実技を実施。探究活動発表方式：入試当日はプレゼンテーションに加えて書道実技を
[音楽学部] 面接方式：小論文に代えて入試当日に音楽実技等を実施。探究活動発表方式：入試当日はプレゼンテーションに加えて音楽実技等を実施。音楽プレ

※3 9/15(日)は、サテライト試験場(仙台・新潟)での受験も可能です。(文学部文学科書道文化コース、看護学部、音楽学部を除く)

教育学部／心理・福祉学部／文学部／
人間栄養学部／看護学部／音楽学部

③ 出願

この時点で受験する方式を選択します

出願書類を提出

面接方式

- ・入学願書・調査書・志望理由書
- ・小論文^{※2}(課題は入学試験要項に掲載)

探究活動発表方式

- ・入学願書・調査書・志望理由書
- ・探究活動報告書

9/2(月)～9/9(月)

④ 入試

面接方式

書類審査
面接

探究活動発表方式

書類審査
プレゼンテーション・面接

9/14(土)・9/15(日)^{※3}

内
定
通
知

9/20
(金)

合
格
発
表

11/1
(金)

入
学
手
続
期
限

11/12
(火)

ここから専願となります ★要検定料

*看護学部は③出願からスタートです。

内
定
通
知

B日程のみ
10/18(金)

合
格
発
表

B日程
11/1(金)

C日程
11/8(金)

D日程
12/20(金)

E日程
3/15(土)

入
学
手
続
期
限

B日程
11/12(火)

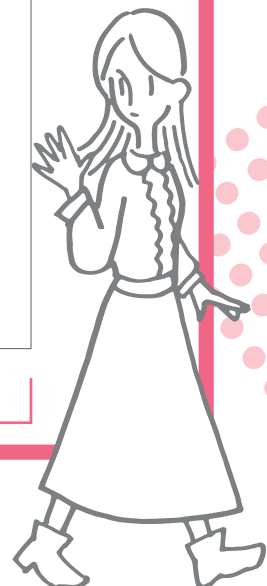
C日程
11/19(火)

D日程
1/10(金)

E日程
3/21(金)

★要検定料

*看護学部はC日程～E日程を実施しません



英語検定120以上、IELTS[™]4.0以上、TEAP135以上、TEAPCBT235以上 [音楽学部を除く]。

実施。
ゼンテーション方式：入試当日にプレゼンテーションと面接を実施。

[音楽実技等が免除の場合は可能]

総合型選抜 日程

短大型

9月に内定通知がもらえる一番早い日程です。

短大型 A 日程

① エントリーシート提出

希望する
確認面接日の
5日前(必着)
までに提出
(実施日は右記を参照)

☆後日、確認面接の集合日時を
メールで通知します。

② 確認面接

本学のアドミッション・ポリシーの
条件を満たす方に、
出願推奨通知をお渡しします。

実施日

- ① オープンキャンパス時に実施
6/9(日)・6/23(日)・7/7(日)・7/21(日)・8/4(日)・8/18(日)^{※1}
- ② オンラインで実施
6/8(土)・6/22(土)・7/6(土)・7/20(土)・8/3(土)・8/17(土)^{※1}

6月～8月

アドミッション・ポリシー



B～E日程まで自分の都合に合わせて出願可能です。

短大型 B～E 日程

① 出願

この時点で受験する方式を選択します

出願書類を提出

面接方式

- ・入学願書・調査書・志望理由書
- ・小論文^{※2}(課題は入学試験要項に掲載)

探究活動発表方式

- ・入学願書・調査書・志望理由書・探究活動報告書

B日程

9/10(火)～10/7(月)

C日程

10/21(月)～10/28(月)

D日程

12/2(月)～12/10(火)

E日程

2/27(木)～3/6(木)

② 入試

面接方式

書類審査
面接

探究活動発表方式

書類審査
プレゼンテーション・面接

B日程

10/13(日)

C日程

11/3(日)

D日程

12/15(日)

E日程

3/12(水)

専願となります

※1 8/17(土)、8/18(日)に確認面接を希望する場合は8/7(水)大学必着でエントリーシートを提出してください。

※2 小論文に代えて英語資格検定証明書の提出とすることも可(英検準2級以上、GTEC®690以上、TOEFLiBT®42以上、ケンブリッジ)

※3 9/15(日)は、サテライト試験場(仙台・新潟)での受験も可能です。

保育科第一部／保育科第二部
総合文化学科

③ 出願

この時点で受験する方式を選択します

出願書類を提出

面接方式

- ・入学願書 ・調査書 ・志望理由書
- ・小論文^{※2} (課題は入学試験要項に掲載)

探究活動発表方式

- ・入学願書 ・調査書 ・志望理由書
- ・探究活動報告書

9/2(月)～9/9(月)

④ 入試

面接方式
書類審査のみ
(来校不要)

探究活動発表方式
書類審査
プレゼンテーション
(大学で実施)

探究活動発表方式を選択した場合

9/14(土)・9/15(日)^{※3}

内
定
通
知

9/20
(金)

合
格
発
表

11/1
(金)

入
学
手
続
期
限

11/12
(火)

ここから専願となります ★要検定料

内
定
通
知

B日程のみ
10/18(金)

合
格
発
表

B日程
11/1(金)

C日程
11/8(金)

D日程
12/20(金)

E日程
3/15(土)

入
学
手
続
期
限

B日程
11/12(火)

C日程
11/19(火)

D日程
1/10(金)

E日程
3/21(金)

★要検定料

英語検定120以上、IELTS[™]4.0以上、TEAP135以上、TEAPCBT235以上。



がんばる受験生を
応援!

令和7年度 入試特待制度

※ 前期型入試：2024年内に行われる、総合型選抜、学校推薦型選抜、同窓会・後援会推薦入試 後期型入試：一般選抜、大学入学共通テスト利用選抜

入学金
授業料
免除

グローバル特待制度

対象入試：前期型入試*

入学手続後、入学前までチャレンジが可能! (要申請)

全学部 全学科 対象	実用英語技能検定(英検)	2級以上	入学金 全額 免除 + 授業料 全額 免除
	TOEIC L&R+S&W※1	1150以上	
	TOEFL iBT※2	42以上	
	GTEC※3	960以上	入学金 全額 免除 + 授業料 半額 免除
	実用英語技能検定(英検)	準2級	
	TOEIC L&R+S&W※1	625以上	
GTEC※3	690以上		

※1 TOEIC L&R+S&Wは、TOEIC S&Wのスコアを2.5倍にして合算したスコアで判定。TOEIC IPは対象としない。

※2 TOEFL ITPは対象としない。 ※3 GTECは4技能のオフィシャルスコアが必要。

さらに一般選抜、大学入学共通テスト利用選抜で

入学金相当額
授業料
免除

〈得点基準明示型〉学力特待制度

対象入試：後期型入試*

前期型入試での入学手続者が、入学の権利を担保したまま挑戦することができます。

全学部・全学科 対象	合計得点率	81%以上	S特待	入学金相当額 免除	授業料・施設費 全額 免除
		75%以上	A特待		授業料 全額 免除
		70%以上	B特待		授業料 半額 免除

★上記の免除にプラスして、入学時の家計負担を少なくするため、S特待は教育充実費上限6万円を、A特待・B特待は施設費全額を、それぞれ1年次春学期のみ免除します。

★**入学検定料免除** 前期型入試の入学手続者が、後期型入試の一般選抜A日程、大学入学共通テスト利用選抜A日程を受験する場合、入学検定料が免除になります。

★既に他の特待制度等において入学金の免除を受けている場合、入学金相当額の免除(入学金の免除を受けている分については、適用対象外となります)。

◎グローバル特待制度、〈得点基準明示型〉学力特待制度ともに、毎年継続審査があり、**最大4年間**継続することができます。(継続の要件は、令和7年度入学試験要項を確認してください。)

※短期大学は2年間(第二部は3年間)

令和8年度入試から、英検に新設級が導入されることに伴い、グローバル特待制度の資格基準等には変更がある予定です。詳細はHP等を通じて後日公表します。

整理番号	※大学で記入
------	--------

令和7年度 総合型選抜 エントリーシート

●エントリーシートはA日程専用です。B～E日程および看護学部では使用しません。
※①または②のいずれかを記入すること。

①オープンキャンパス時に確認面談・確認面接を希望する場合

希望するオープンキャンパスの日程を○で囲んでください。					
6月9日(日)	6月23日(日)	7月7日(日)	7月21日(日)	8月4日(日)	8月18日(日) ^{注)}

②オンラインで確認面談・確認面接を希望する場合

希望する日程を○で囲んでください。					
6月8日(土)	6月22日(土)	7月6日(土)	7月20日(土)	8月3日(土)	8月17日(土) ^{注)}

注) 8月17日(土)、8月18日(日)に確認面談・確認面接を希望する場合は8月7日(水)大学必着でエントリーシートを提出してください。

※やむを得ず都合がつかず、上記以外の日程を希望する場合は、入学センターに相談してください。なお、確認面談・確認面接の最終実施日は8月24日(土)です。また、エントリーシートは実施希望日の5日前までの提出が必要となりますので、このことも考慮のうえ相談してください。

〔エントリー者情報〕

フリガナ			生年月日			
氏名			西暦	年 月 日		
現住所	〒					
	自宅 TEL :		本人携帯 :			
本人のメールアドレス	エントリーシート受理通知をメールで送受信するため必ず記入すること					
学校名	都・道 府・県	県立・都立・市立・私立 () 立	学校			
	課程	全日制・定時制 通信制	学科名	普通科・総合学科 その他 ()		
	卒業年月	西暦	年	月	卒業・卒業見込	
該当者のみ記入	高校卒業程度認定試験 大学入学資格		西暦	年 月	取得・取得見込	
志望学科	学科	教育学部 のみ ○をつける	昼間主 夜間主	保育科 のみ ○をつける	第一部 第二部	コース

写真欄

1. 上半身脱帽背景なし
2. 縦4cm 横3cm枠なし
3. 最近3か月以内撮影
4. 裏面に氏名を記入のこと
5. 全面のりづけ

※コースは教育学科・社会福祉学科・文学科・総合文化学科のみ記入してください。

全体の学習成績の状況(5段階評価)	()		
※最新の全体の学習成績の状況を数値で記入			
出欠状況(公欠を除く)	1年次の欠席日数(日)	2年次の欠席日数(日)	3年次の欠席日数(日)
主な欠席理由			

※記載時点での自己申告で構いません。必ず記入してください。

※前籍校がある場合は、前籍校の欠席日数も合算して記入してください。

※通信制高校で欠席日数の設定が無い場合はハイフン(-)を記入してください。ただし、前籍校がある場合は上記のとおりです。

高校時代にがんばったことを踏まえながら、自己アピールをしてください。

・高校でがんばった内容

・自己アピール

総合案内・パンフレット・本学ウェブサイト等を参考に記入してください。

・聖徳大学／聖徳大学短期大学部の魅力について

・聖徳大学／聖徳大学短期大学部に期待すること

注) この用紙は、本人が黒のボールペンで記入してください。
記載された個人情報は、入試に関わる業務のみに使用します。

エントリーシートの
アドバイスを受けることができます。



※大学記入欄

--	--

受付印

入学金
半額免除

高校成績特待制度

対象入試：前期型入試*

入学金

教育学部	児童学科 教育学科	全体の学習成績の状況 3.5 以上	半額 免除
心理・福祉学部	心理学科 社会福祉学科		
	文学部		
人間栄養学部	人間栄養学科		
音楽学部	音楽学科		
看護学部	看護学科	全体の学習成績の状況 3.3 以上	
短期大学	保育科〔第一部・第二部〕 総合文化学科		

入学金
免除

資格特待制度

対象入試：前期型入試*

入学金

入学手続後、入学前までチャレンジが可能！（要申請）

全学部・全学科共通	日本漢字能力検定（漢検）	2級以上	全額免除
		準2級	半額免除
教育学部 児童学科・教育学科 短期大学 保育科第一部・保育科第二部	聖徳ピアノグレード ^{※1}	α級	全額免除
		β級	半額免除
教育学部 児童学科・教育学科 心理・福祉学部 社会福祉学科 短期大学 保育科第一部・保育科第二部	カワイグレードテスト(ピアノ) または ヤマハグレード(ピアノ) ピティナ(全日本ピアノ指導者協会) ピアノコンペティション ソロ部門 地区予選優秀賞取得者(地区本選進出者)	8級以上	全額免除
		9級	半額免除
		C級以上	全額免除
		B級	半額免除
文学部 文学科	全国商業高等学校協会主催 簿記実務検定(全商簿記)	1級	全額免除
		2級	半額免除
	日本商工会議所および 各地商工会議所主催 簿記検定試験(日商簿記)	2級以上	全額免除
		3級	半額免除
	全国商業高等学校協会主催 情報処理検定(全商情報処理)	1級	全額免除
		2級	半額免除
音楽学部 音楽学科	聖徳音楽グレード ^{※2}	α級	全額免除
		β級	半額免除

※1 聖徳ピアノグレード: オープンキャンパスに併せて開催される「聖徳ピアノグレード」にチャレンジし、グレード認定を受けることができます。

※2 聖徳音楽グレード: オープンキャンパスに併せて開催される「聖徳音楽グレード」にチャレンジし、グレード認定を受けることができます。

*資格特待制度内において同一の免除金額の資格を重複適用することはできません。

高校成績特待制度対象外の方はこちらを

入学金
半額免除

聖徳大学・聖徳大学短期大学部 経済的支援制度 聖徳大学入学サポート奨学金

対象入試：前期型入試*

前期型入試において、受験生の家計における、主たる家計支持者一人（本人の父母またはこれに代わって家計を支えている人）の所得等が要件を満たす場合、適用になります。高校成績特待制度をのぞく他の特待制度との併用も可能です。

- ・ 給与所得者の場合
給与収入の合計が**841万円**以下の方
- ・ 給与所得者以外の場合
総所得の合計が**355万円**以下の方

※受験生本人を家計支持者とすることは不可

実技
特待制度

審査対象：音楽学部 音楽学科 プロ・アーティストメジャー受験者
免除内容：入学金相当額・授業料全額

総合型選抜エントリーシートアドバイス 受付中

「この部分がうまく
書けない…」
と悩んでいる方

「エントリーシートを
提出する前に誰かに
見てもらいたい」
と思っている方

下書きしたエントリーシートを
スマホで撮影して **LINE** で送るだけ！
大学の教員からアドバイスが届きます！

01

エントリーシートアドバイス専用 LINE の
友だち登録をする

02

LINE で氏名・高校名・学年・志望学科を入力
し、**エントリーシートの画像**を送る
(トーク画面にエントリーシートの内容を直接入力しても OK)

何回でも
OK!

03

3～5日程度で教員から
アドバイスが届く



一部の
添削も
OK!

エントリーシートアドバイスの受付は 8/7(水) LINE 受信分をもって終了いたします。

エントリーシート
アドバイス
専用 LINE



『LINE相談』受付中、不安なことや気になることはここで解決!

オープンキャンパスや入試、学生生活などの相談を
受け付けています。お気軽にご相談ください!

受付時間【月～金】9:00～17:00



音楽学部では実技に関する無料レッスンを行っております。入試時の実技対策としてご利用ください。
お問い合わせ：音楽学部事務室 TEL 047-703-0111 (直通)



自立するチカラをはぐくむ女性総合大学。

聖徳大学
聖徳大学短期大学部



受験生応援サイト
<https://ouen.seitoku.ac.jp/>



聖徳大学総合情報サイト
フラインニュー
SEITOKU Finew
<https://ouen.seitoku.ac.jp/finew/>